

YACかわら版 331改

南極のこと

「しらせ」は移動しています。物資の輸送は順調に進んだようです。位置を変更中のようです。荷物の運び込みが終わると、持ち帰る荷物の積込です。

外国の観測基地では、近年航空機の利用が積極的に活用されています。航法施設や航空管制の整備されていない極地では多くの苦勞があります。

YACかわら版326は「12月の飛行場 北海道」でした。南極の飛行場は衛星データではどのように見えるのか興味があります。真っ白い世界で飛行場はどのように見えるのでしょうか。NDWI色合成が手掛かりです。南極の飛行受の事例を紹介します。



なんきょくキッズ 各国の基地

- *キングジョージ島の主な基地
 - ・フバニー基地 (アルゼンチン)
 - ・ペリグスハウゼン基地 (ロシア)
 - ・プレジデnteアルドフレイ基地 (チリ)
 - ・コマダンテフェラス基地 (ブラジル)
 - ・アルティガス基地 (ウルグアイ)
 - ・長城基地 (中国)
 - ・世宗基地 (韓国)
 - ・アルツォフスキー基地 (ポーランド)

環境省

B群

A群

C群

* 飛行場位置を付記

各国の基地と位置 参考：南極・北極の百科事典 (国立極地研究所編)
<https://www.env.go.jp/nature/nankyoku/kankyohogo/nankyokids/donnatokoro/dokonokuni/kichi.html>



イギリスのロザラ航空施設の様子です



航空管制室



整備施設



滑走路



施設全景

<https://www.bas.ac.uk/polar-operations/sites-and-facilities/facility/rothera/rothera-air-facility/>

A群の近く南極半島の西側、キングジョージ島等周辺には、南極観光クルーズ船が多く集まります。クリスマスから新年にかけてはシーズンです。南極の夏シーズンです。各国の南極観測基地への物資の輸送の最盛期でもあります。

クルーズ船

FRIDTJOF NANSEN
1月5日出港 21765トン
140 x 23 m 2019建造



L'AUSTRAL 1月4日出港
10944トン 142. x 18 m
2010年建造



Laurence M Gould
Aus 6
Yecho B
L Austral

1月5日午後



OCEAN EXPLORER
12月26日出港
8228トン 104 x 18m
2021年建造



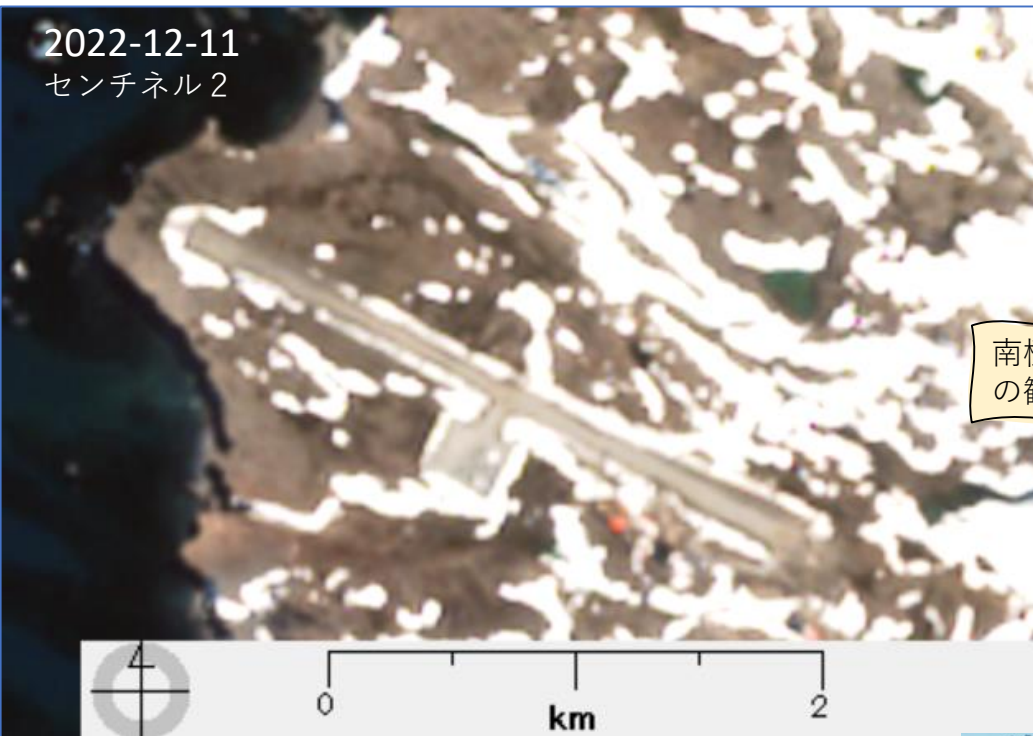
WORLD EXPLORER
12月25日出港
9923トン 119. x 19 m
2019年建造

©marinetraffic.com

A群

南アメリカからの南極への架け橋の飛行場

2022-12-11
センチネル 2



テニエンテ R. マルチェ空港

King George Island
Teniente R. Marsh Airport
キングジョージ島

滑走路：11/29 1298m 砂利

位置情報

-62.1904165, -58.9874

南極観光客とあわせて近くに各国の観測基地も多く飛行回数が多い

V5925
Aerovias DAP

V5947
Mineral Airways

V5942
Aerovias DAP

1月7日午前

2022-12-30
センチネル 2



ロザラポイント空港 Rothera Air Facility
(ロザラ航空施設) Rothera Point Airport

アデレード島

位置情報

-67.567748, -68.127689

滑走路：18/36 900m 砂利

管制塔やレーダービーコン等の設備も整い、南極の厳しい気象条件に対応できる。

英国南極調査局の航空機も利用

<https://www.bas.ac.uk/polar-operations/sites-and-facilities/aircraft/>



アデレード島

この島の近くも南極観光クルーズ船が多い

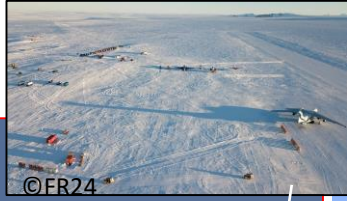
Lat: -63.67, Lng: -69.17 200 km

B群

アフリカ大陸から南極への 架け橋の飛行場群



Novo Runway



Wolfs Fang Runway

©flightradar24.com

1月5日午後東側のノボ飛行場から離陸機
があります。なんとあのDC3です。



2021年11月2日、ポルトガルのハイフライ航空のA340が、ケープタウンから南極のウルフズファンク空港との間を往復しました。片道約5時間。

- ・ 標高1,127m氷河の上
- ・ 2,500×60mの滑走路
- ・ プライベートジェット機用飛行場
- ・ 位置情報 **-71.516667, 8.8**

ウルフズファンク空港の東隣のノボ飛行場
空撮写真のように氷河の上が滑走路です。
周辺には多くの簡易飛行場があります。

アメリカのマクマード基地の飛行場等へは、
空軍のC130の改良型やC17輸送機が日常的
に運用されています。

オーストラリアのエアバスA319もオーストラ
リアの南極ウィルキンス基地まで運用中

2021-11-16 センチネル2 NDWI色合成

ウルフズファンク

滑走路？

11月2日A340着陸・離陸
後の飛行場。
IATA airport codeでも、ウ
ルフズファンクの滑走の
方位は不明



飛行場の紹介webサイト
<https://white-desert.com/about-us/wolfsfang-runway-logistics/>

海岸から800kmも燃料を氷河の
上を車両で運ぶそうです



A340 ではありません

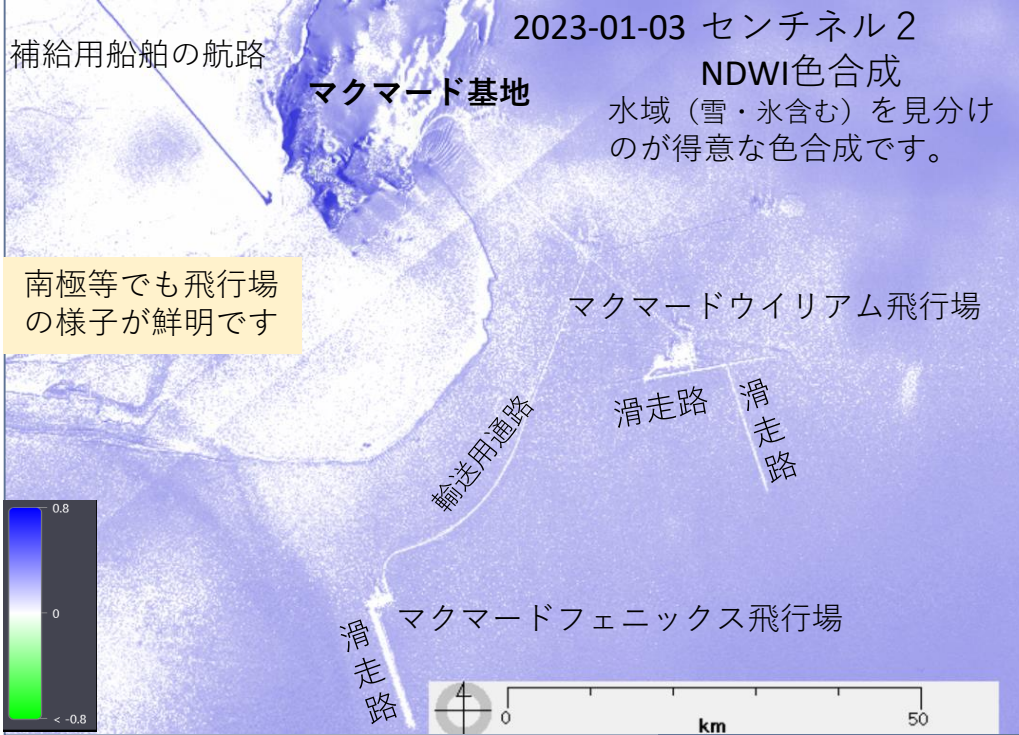


<https://simpleflying.com/hi-fly-airbus-a340-returns-antarctica/>

C群 マクマード基地を支える飛行場



©flightradar24.com



スキーを装備

マクマード基地

ウィリアム

07/25 3,048m

15/33 3,048m



スキーは非装備

フェニックス (新)

ペガサス (旧)

<https://www.southpolestation.com/mcm/1617/phoenixlocation1.jpg>

McMurdo Station

マクマード基地

マクマードアイス飛行場

マクマードウィリアム飛行場
位置情報
-77.8675, 167.056667

1月6日ウィリアム飛行場に
降下中のLC-130

LC-130R

SKIER51

位置情報
2017年より使用
-77.956389, 166.766667

マクマードフェニックス飛行場
方位15/330 3,300m 圧縮した雪

©flightradar24.com

フライトレーダー24画面