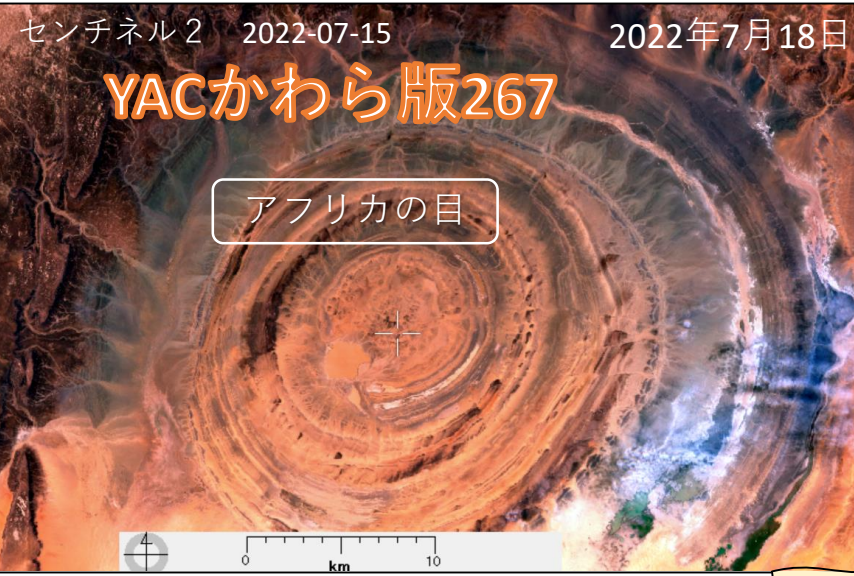


# YACかわら版267

アフリカの目

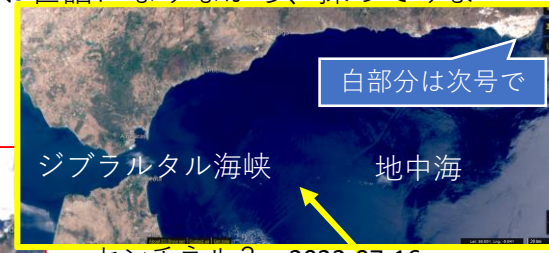


アフリカのサハラ砂漠のモーリタニアに、「アフリカの目」と名付けられている「リシャット構造」があります。隕石や火山活動によるクレーターではないそうです。不思議な形をしています。ISSの乗員も楽しみにしている地上の目印のようです。地上の私たちは「天から神様が見ている」といいますが、ISSの乗員は、「地上からアフリカの目が見ている？」かな。EOブラウザのお世話になりながら、探ってみましょう。

### 位置情報

21.124536, -11.404839

EOブラウザを最大限に活用しましょう。



白部分は次号で

カナリア諸島

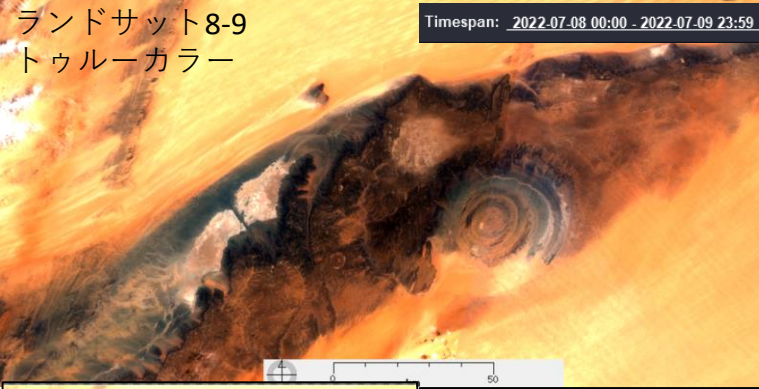
ジブラルタル海峡

地中海

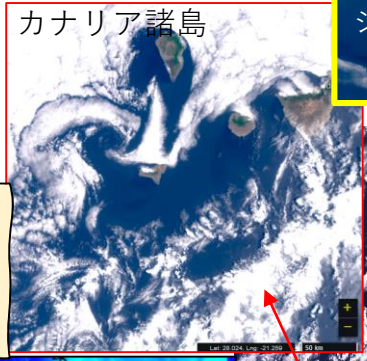
7月8日と9日の「アフリカの目」周辺のデータを合わせ、やや広範囲の様子を探ります

ランドサット8-9  
トゥルーカラー

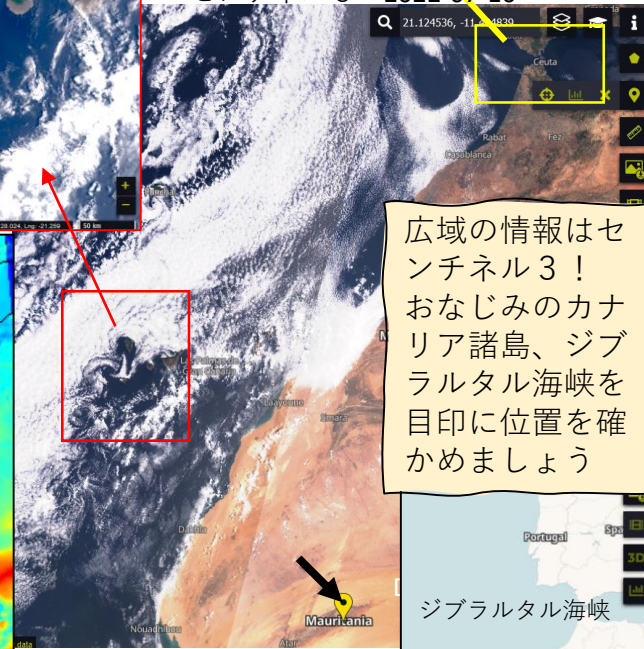
Timespan: 2022-07-08 00:00 - 2022-07-09 23:59



カナリア諸島には、強風によりカルマン渦が発生しています。



センチネル3 2022-07-16

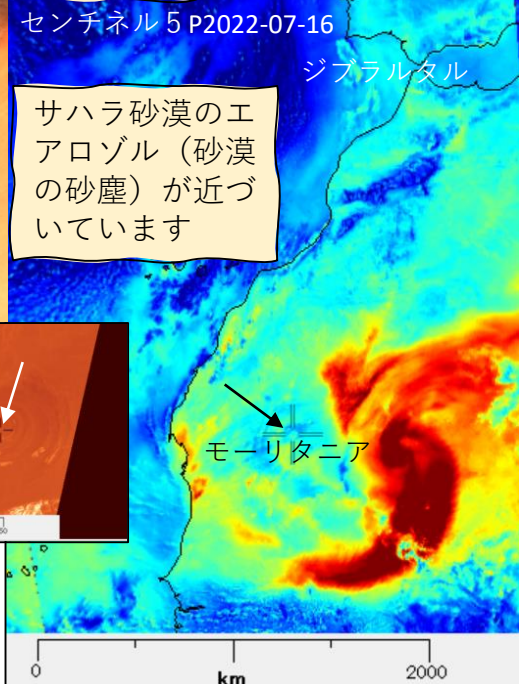


広域の情報はセンチネル3！おなじみのカナリア諸島、ジブラルタル海峡を目印に位置を確かめましょう

センチネル5 P2022-07-16

ジブラルタル

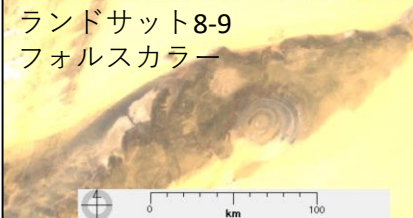
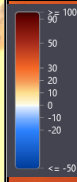
サハラ砂漠のエアロゾル（砂漠の砂塵）が近づいています



モーリタニア

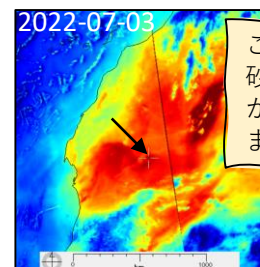
ランドサット8-9  
フォルスカラー

ランドサット9 10  
バンド 2022-07-08



「アフリカの目」周辺も、サハラ砂漠です。フォルスカラーでも植物はないようです。地温も極めて高いようです。

2022-07-03



この日は砂塵が広がっています

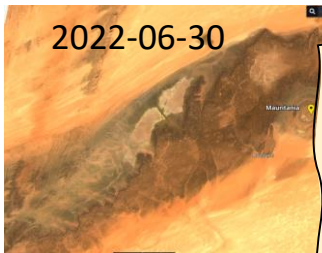




ランドサット 8

### 季節変化

2022-06-30



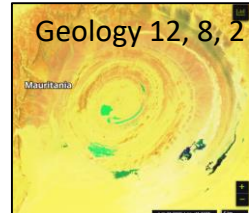
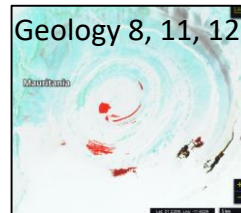
高温乾燥の砂漠性気候で、年間を通じ気温が30度を超えることが多く、ほとんど雨が降らないそうです。8月、9月には月に数日程度の降雨があるようですが、「アフリカの目」の周辺に変化はないようです。

2021-09-07



## EOブラウザで更に分析

サハラ砂漠より少し高い大地に「アフリカの目」があるようだ。「黒目」に当たる部分はリシャット構造といわれるそうです。地球にはいろいろな場所がありますね。



天日塩の画像のような色が見え、塩類が少しあるようだ

2022-07-15 センチネル 2 3D化



約30km

シーン分類RGB



植生が全くない

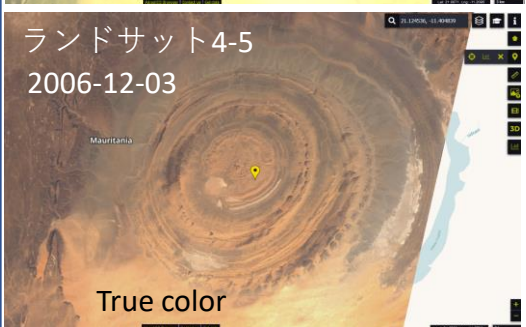
### 経年変化

ランドサット 1-5  
1984-06-13



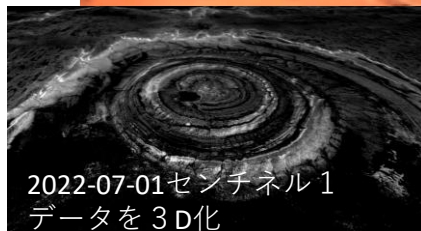
False Color Near Infrared

ランドサット 4-5  
2006-12-03



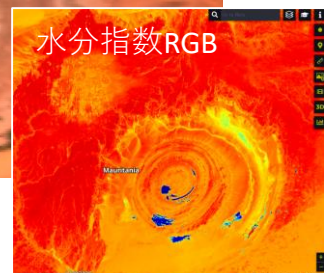
True color

1984年からの観測データがありますが、変化はないようです。



2022-07-01 センチネル 1  
データを 3D化

水分指数RGBでは乾燥していることが確かめられます



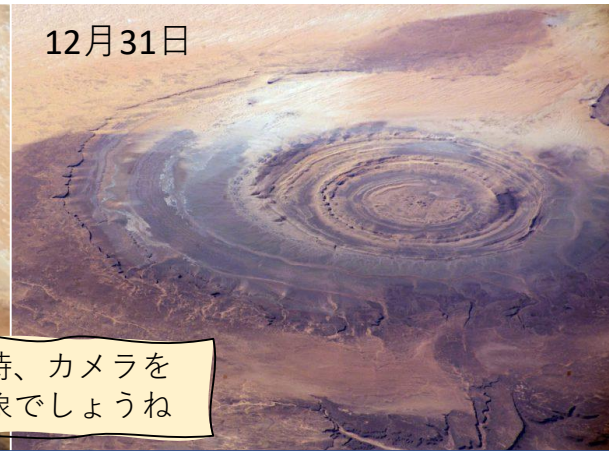
水分指数RGB

### ISSから宇宙飛行士が撮影した「アフリカの目」

2021年12月30日



12月31日



上空を通過する時、カメラを向けたくなる対象でしょうね