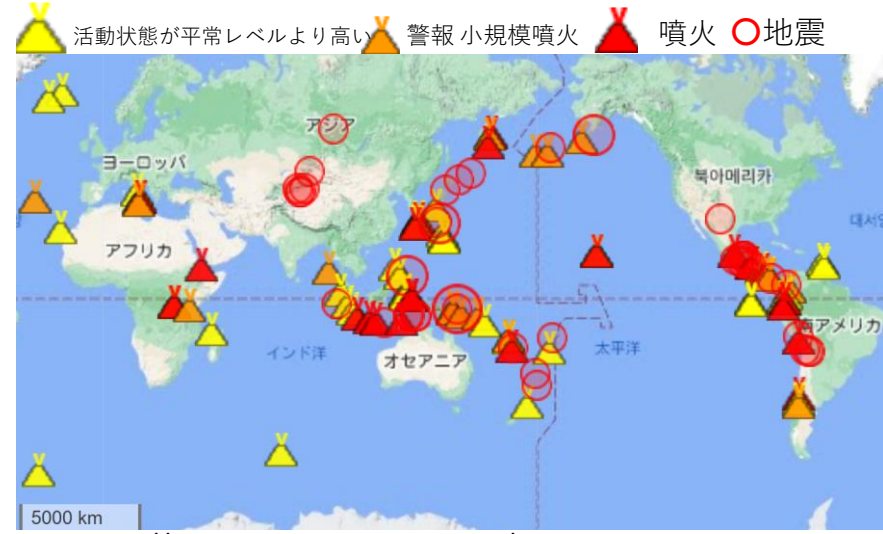


火山活動

新しい年度になり、各地で分団活動が始まっています。元気に活動する皆さんの姿に、YACリーダーはいつも元気づけられています。YAC活動では、全ての活動の根っここの部分に「安全」をしっかり据(す)えることを基本にしています。YAC活動を通して、YAC団員が防災意識を身に着けることを念じています。YACかわら版で、火山活動などの自然災害に関する情報を取上げる理由もそこにあります。「天災は忘れた頃にやってくる」は、寺田寅彦(有名な物理学者)のことばです。地震・津波や台風など自然災害は、その被害の恐ろしさを忘れたところにふたたび起こる可能性があるので日ごろから防災意識をもち行動しましょうとうっています。

本号では現在の日本の火山活動状況を確認しましょう。



<https://www.volcanodiscovery.com/volcano-map.html>

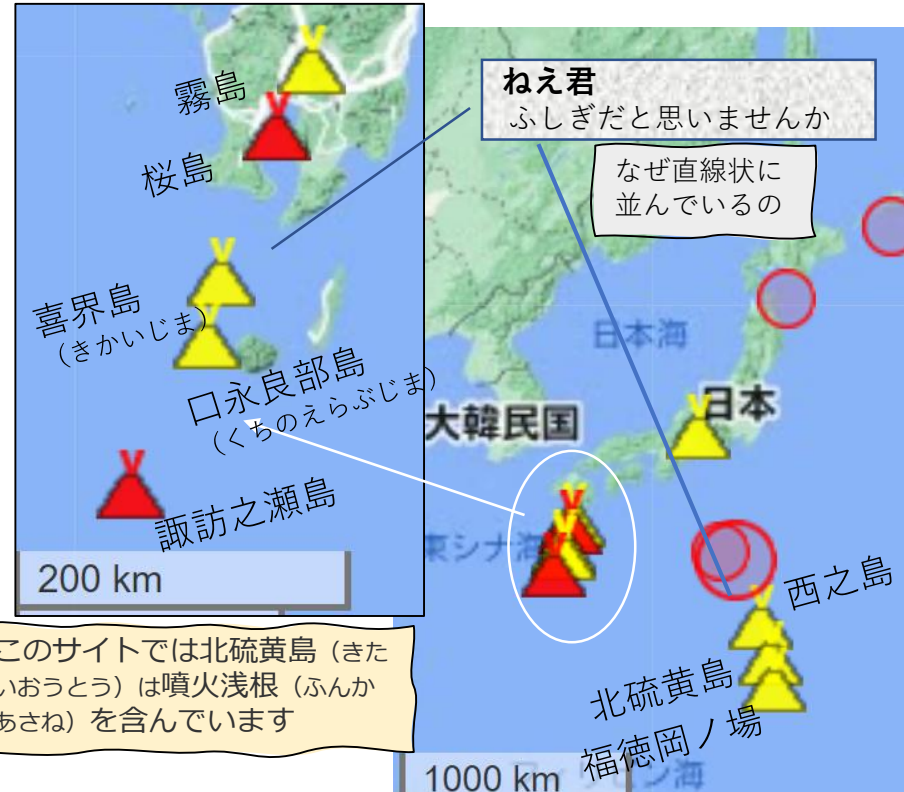
高知県立文学館は寺田寅彦のことを次のように説明しています。

<https://www.kochi-bungaku.com/teradatorahiko/>

物理学者、文学者。物理学者としては、初期にX線に関する研究を行い、学士院恩賜賞受賞。また、震災に関する研究も多く、「天災は忘れられたる頃来る」などの言葉で有名。寅彦の研究はあまり経費をかけないものが多いが、着想は素晴らしく、実証を重んじた。文学者としては、主に随筆を執筆。科学者のまなざしで日常を切り取った随筆の他、「団栗」など叙情性に富んだ優れた小品を残している。



寺田寅彦は1878年東京で生まれ、1881年に高知に転居しました。「高知図書館オトピア」の東北角に銅像があります



このサイトでは北硫黄島(きたいおうとう)は噴火浅根(ふんかあさね)を含んでいます

国内の火山活動は気象庁のサイトでも確認できます→ 噴火速報



<https://www.jma.go.jp/bosai/map.html#5/34.814/144.844/&contents=volcano>

調べたい火山を
タップすると情報
を表示します

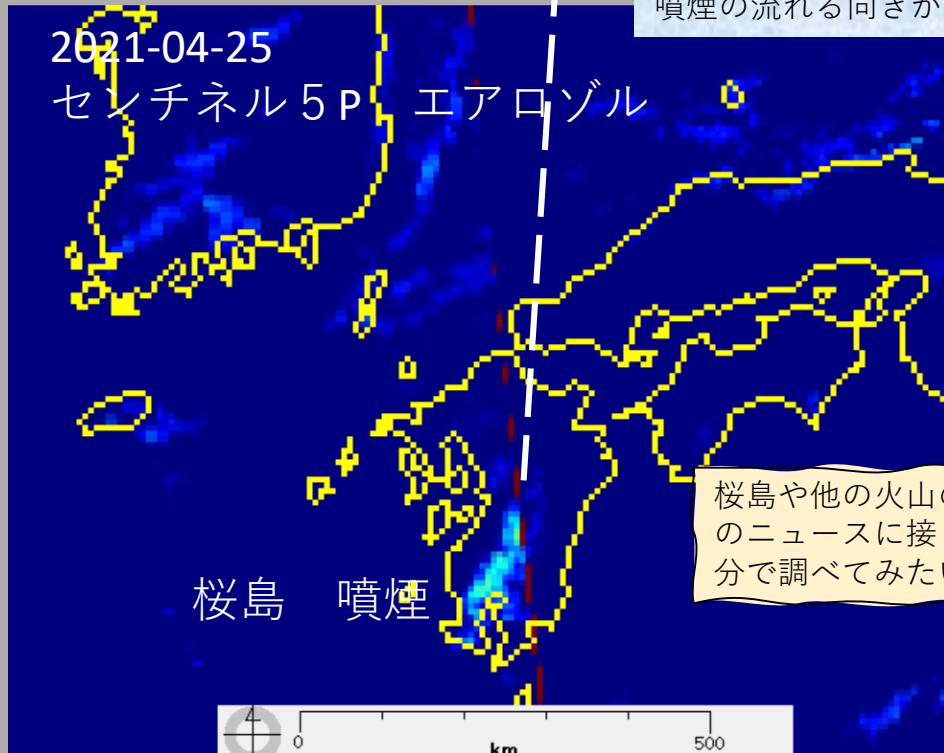


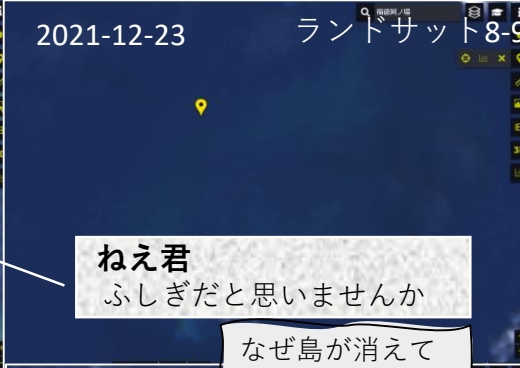
2022年04月29日16時00分現在

火山名	桜島
発表日時	2021年04月25日15時30分
警報・予報	火口周辺警報
キーワード	レベル3（入山規制）
噴火警報・予報を見る	
解説情報を見る	



噴煙の流れる向きが...





福德岡ノ場

Fukutoku-Oka-no-Ba

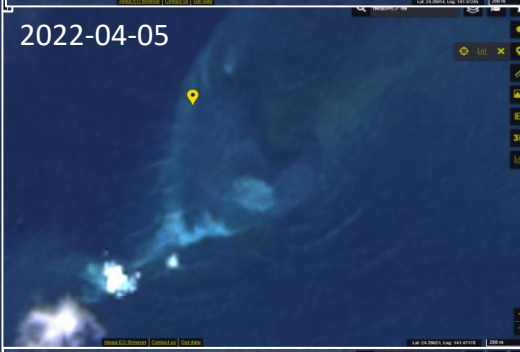
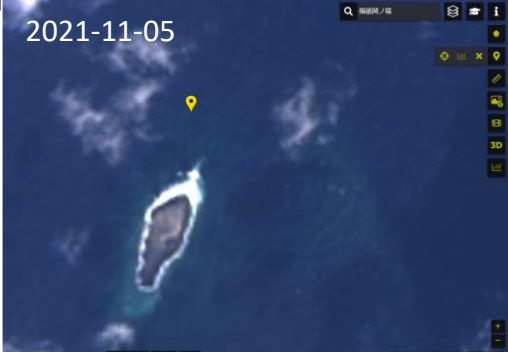
----- menu -----

<https://www1.kaiho.mlit.go.jp/GIJUTSUKOKUSAI/kaiikiDB/kaiyo24-2.htm>

福德岡ノ場周辺の軽石は2ヶ月後、沖縄等に大きな被害をもたらしました。ランドサットの観測データでも大きな変化が確認できました。現在も福德岡ノ場周辺では海面が変色しています。

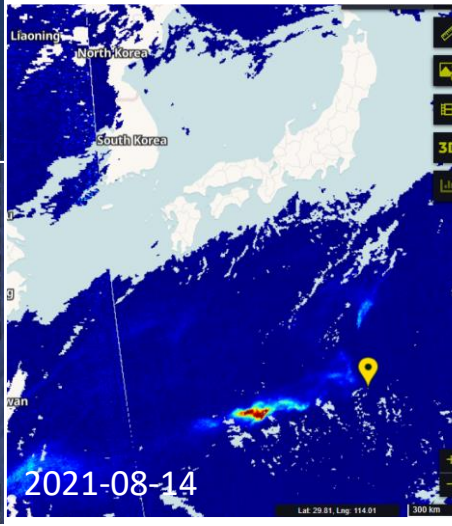


ねえ君
ふしぎだと思いませんか
なぜ島が消えてしまったのか



福德岡ノ場の噴火は極めて大規模だったことがセンチネル5Pのセンサーでも確認できました

センチネル5P 二酸化硫黄



©USGS

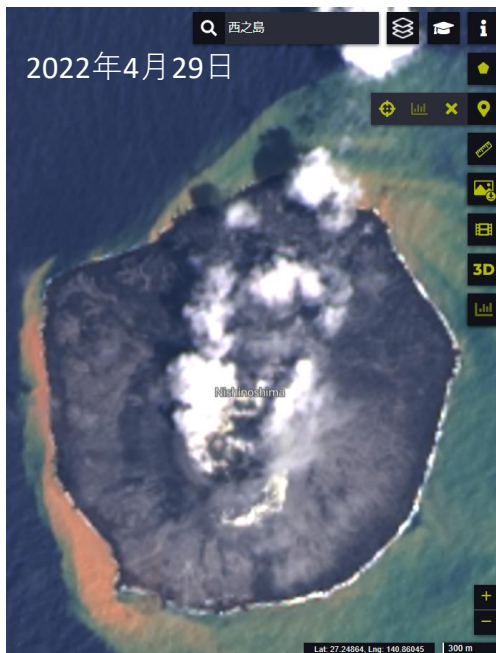
©ESA

西之島

Nishinoshima

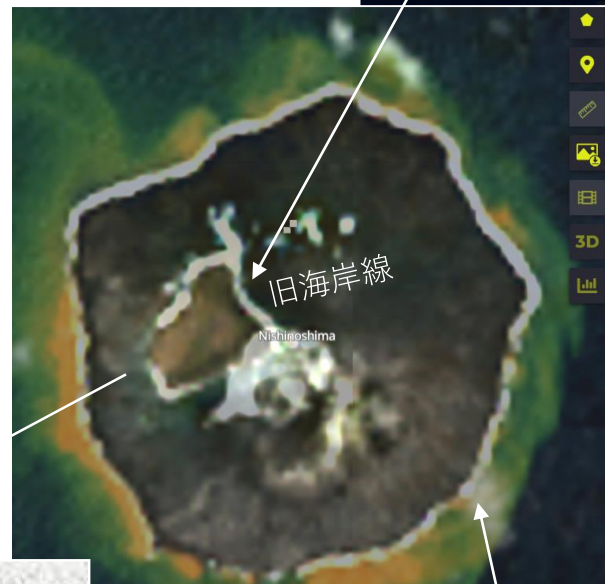


<https://www1.kaiho.mlit.go.jp/GIJUTSUKOKUSAI/kaiikiDB/kaiyo18-2.htm>

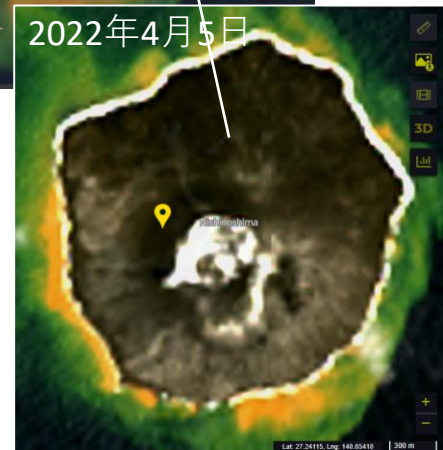


変化の様子を確認するために、2つのデータをEOブラウザからダウンロードして、衛星データ分析ソフトEISEIで合成しました。海岸を白波が囲んでいるので、8年7ヶ月の変化が実感できます。

2013年11月6日

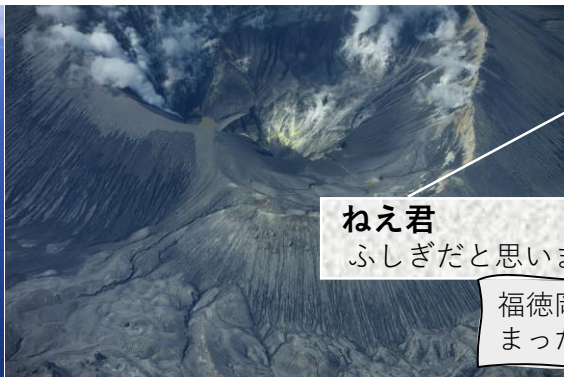


2022年4月5日



西之島の火山活動は、2013年から観測を始めたランドサット8により、継続観測されています。昨年秋からは、ランドサット9も観測に加わりました。2基が16日で2回の観測です。観測データを入手することができる機会がふえています。センチネル2は観測範囲外です。(残念)

2022年4月18日海上保安庁空撮



ねえ君

ふしぎだと思いませんか

福岡ノ場は消えてしまったのに西之島は...

火口内部を南南西方から撮影

西之島遠景 南西方から

<https://www1.kaiho.mlit.go.jp/GIJUTSUKOKUSAI/kaiikiDB/kaiyo18-2.htm>

最近活発な噴火はありませんが、火口からの水蒸気が目立ちます。火口からの海面の変色は最近も続いています。

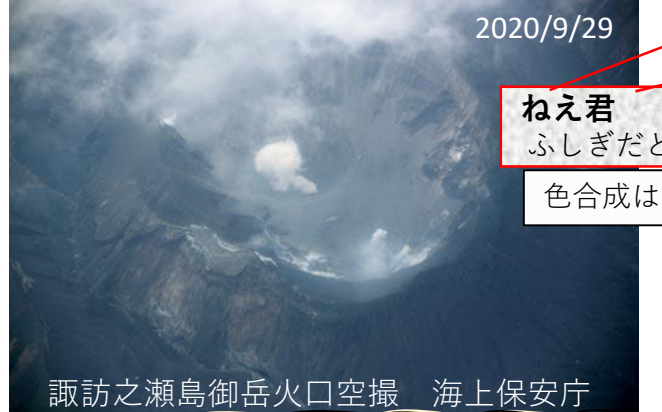
諏訪之瀬島

(すわのせじま)

Suwanosejima



<https://www1.kaiho.mlit.go.jp/GIJUTSUKOKU/SAI/kaiikiDB/kaiyo34-2.htm>

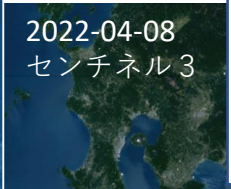
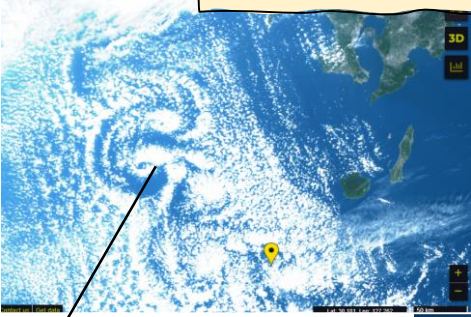


ねえ君
ふしぎだと思いませんか

色合成はすごいと

諏訪之瀬島御岳火口空撮 海上保安庁

2022-03-03 センチネル3
諏訪之瀬島に、濟州島からの雲の渦（カルマン渦）が届きます



ねえ君
ふしぎだと思いませんか

この渦は別の機会に取り上げます



センチネル2 2022-03-12 02:09:29 UTC 使用する色合成を変えました

トゥルーカラー

自然な見え方

フォルスカラー

植物を赤く表現

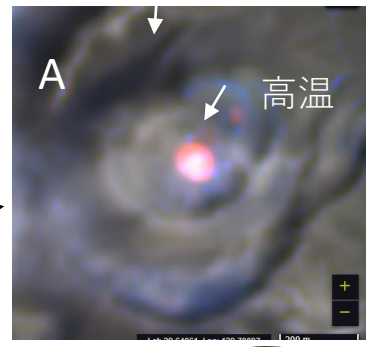
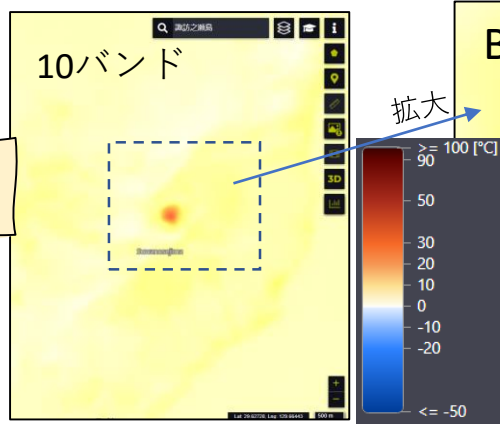
フォルスカラー (アーバン)

拡大

高温部分を分析

同じ日

ランドサット8-9 2022-03-12 01:54:52 UTC



フォルスカラー (アーバン) は、高温部分を示します

ランドサット8-9の10バンドは、地表の温度を示します。火口は高温です。AとBは同じ場所です

センチネル2 2022-04-16



諏訪之瀬島の御岳は、日本の最も活発に活動している火山の1つです。

噴火浅根

(ふんかあさね)

Funka Asane



位置情報

25.45,141.24

----- menu -----

<https://www1.kaiho.mlit.go.jp/GIJUTSUKOKUSA/kaiikiDB/kaiyo21-2.htm>



噴火浅根の噴火警報・予報2

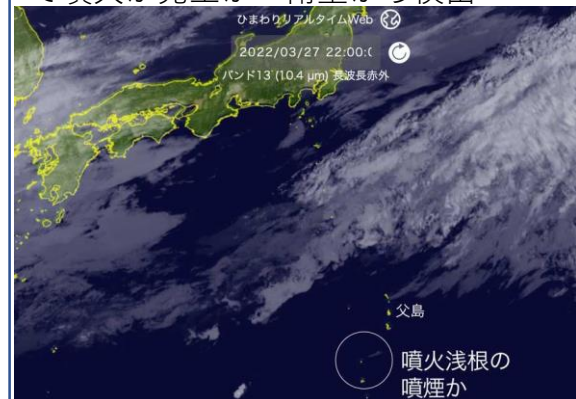
2022年03月27日23:14発表

火山活動の状況及び予報警報事項

気象衛星ひまわりの観測によると、本日（27日）18時頃、噴火浅根で噴火が発生したもようです。

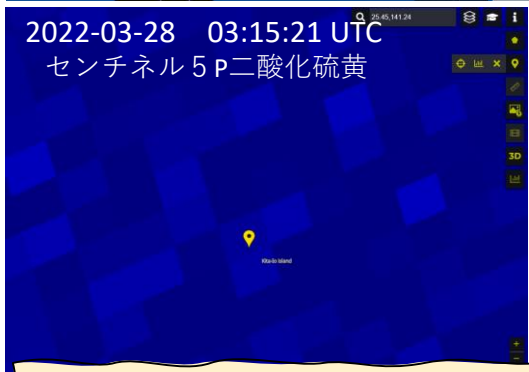
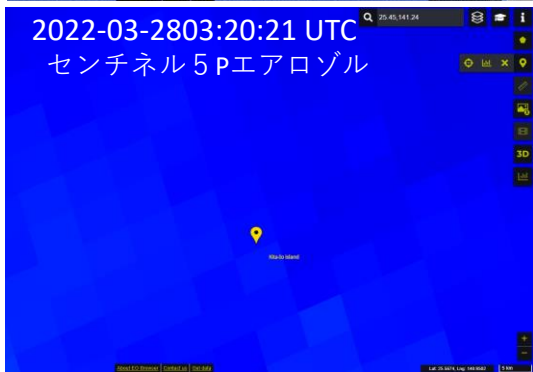
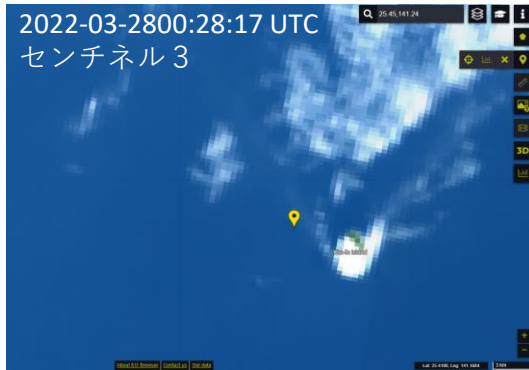
ウェザーニュース

海底火山「噴火浅根」（北硫黄島付近）で噴火が発生か 衛星から検出



赤外画像 3/27 22:00 NICT ひまわりリアルタイムWeb ウェザーニュース加工
<https://weathernews.jp/s/topics/202203/270205/>

3月28ノ4種類の観測データでは、噴火浅根の火山活動は確認できませんでした。その後の観測データでも同様です。



ねえ君

ふしぎだと思いませんか

福徳岡ノ場は海面が変色している場所があるのに、噴火浅根には...

北硫黄島

噴火浅根の火山活動は北硫黄島に含めている海外のサイトもありますが、海上保安庁や気象庁では、分けています。噴火浅根をYACかわら版で追っていきます。

活発な火山活動時には報道される機会多くありますが、その後どのように火山活動が変化しているのかと関心をもつことが重要です。