

心 募 用 紙

【グループ用】

えいせい かだいめい
わたしの衛星データ課題名

平成29年7月九州北部豪雨と地形について

おうぼだいひょうしゃめい
応募代表者名(学年)

1年 沖田 楓

参加者名(学年)

1年 沖田 楓 1年 仲林 秀-朗

郵便番号
代表者住所

電話番号

E-MAIL

しどうしゃめい
指導者名

森田 直樹

見つけたこと

福岡県朝倉市が、特に北部豪の被災状況がひどいということ。

わかったこと

福岡の大雨と違い、線状降水帯のせいであって、被害の大きさがたまたま地域の地形の相違が原因かということ。

考えたこと

今後も北部豪雨時や大きな自然災害が続いた時、日本の地形はいいところかということ。

これからやって見たいこと

他の災害の地形の変化についても調べてみたい。

その他

衛星データを利用し、6/18日と、6/21日の福岡県朝倉市の九州北部豪雨の被害状況について調べた。

植生(ファールスカラー)と川や海の区別をつける(デジタルカラー)と、トポレカラーを使い調べた。 使用したソフト名 EISEI

EXCEL

※各項目(こうもく)について行が不足な場合はA4の紙に追加して下さい。

研究した感想や詳細を書いて下さい。【個人用・グループ用】Word等を利用しても良いです。

僕は福岡県朝倉市の7月5、6日にかけておこ、た九州北部豪雨の被害状況について調べました。インターネットのソフトを利用し、ナチュラルカラー、フォールスカラー、トゥールカラーを利用し、せき止め湖、川、湖のにごり具合を主に調べ、それと共に、朝倉市、日田市、添田市の7月5日の雲の動きと、降水量をtenki.jpで調べ、比較した。グラフにまとめた。

まずナチュラルカラー^{1/2}豪雨前と、ナチュラルカラー^{2/2}豪雨後を比べてみる。①で示している川の上流が豪雨前の状況から豪雨後は緑が増え川が区切られた状態になっていることが分かる。このことから土しゃなどにより、せき止め湖に近いものができていることが分かる。

次に、②の川周辺に観点をあてて考えてみた。豪雨前川が上流から下流にかけてきれいに通っているのに対し、豪雨後上流からの細かい川は、ほとんど土しゃでうまってしまっている。

研究した感想や詳細を書いて下さい。【個人用・グループ用】Word等を利用しても良いです。

いる。

①の川上では、豪雨後雨の夕さから、もう
さき色にそまり、雨水がそこに夕量にたまり
ていることが、見てとれる。

最後にフォールスカラー-谷と7/21を比較する
ると山から町の方へと続く細い下りが8/8日よ
り7/21日が赤が大部分に増えていることがわか
る。このことから、土しゅで流された木など
が細い下りへ入りこんでいることが分かる。
この大きさの土地をおおうには、とてもたく
さんの土しゅが必要である。九州北部豪雨は
資料1からも分かるよう雨量がとても多かつ
た。

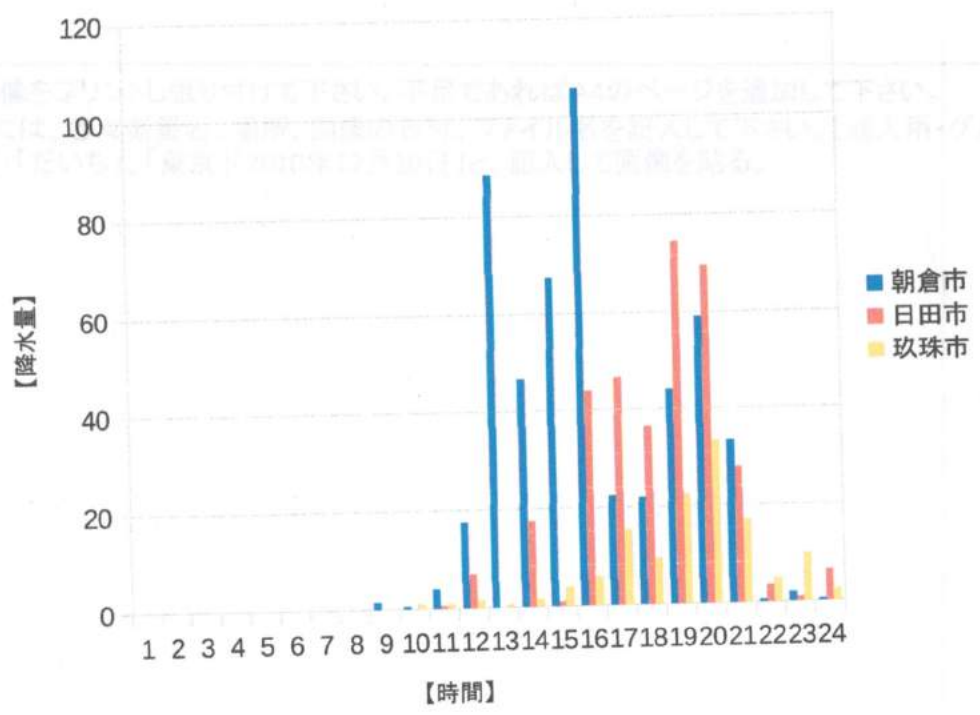
今回九州北部豪雨に観点をあててみる
と、どれだけ被害が大きかったことがとても
よくわかり、特に、夕雨により大きい町から
小さい通りまで、土しゅが広がっているのが
確任できた。今後、他の災害なども、今回使
ったソフトを利用して、色々なことを調べて
いきたいと思う。そしてそれを私生活に生か

研究した感想や詳細を書いて下さい。【個人用・グループ用】Word等を利用しても良いです。

ていける技術も身につけたい。

そして今回の九州北部豪雨は、線状降水帯、積乱雲が発生し、滞留する移動に時間のかかるものだ、た。この線状降水帯は積乱雲が複数発生し、連なることから、長さ50～30km幅20～50kmのとても大きなものである。だから、資料1のように、県のちがう3つの市が同じ日に同じ時間に多量の雨が降った。このようなことも、僕は知らなかったのて、これから知識を深めていきたい。

九州北部豪雨特に被害の大きかった3市【一時間ごとの降水量】



7/5

福岡県 - Google マップ

Google 福岡県

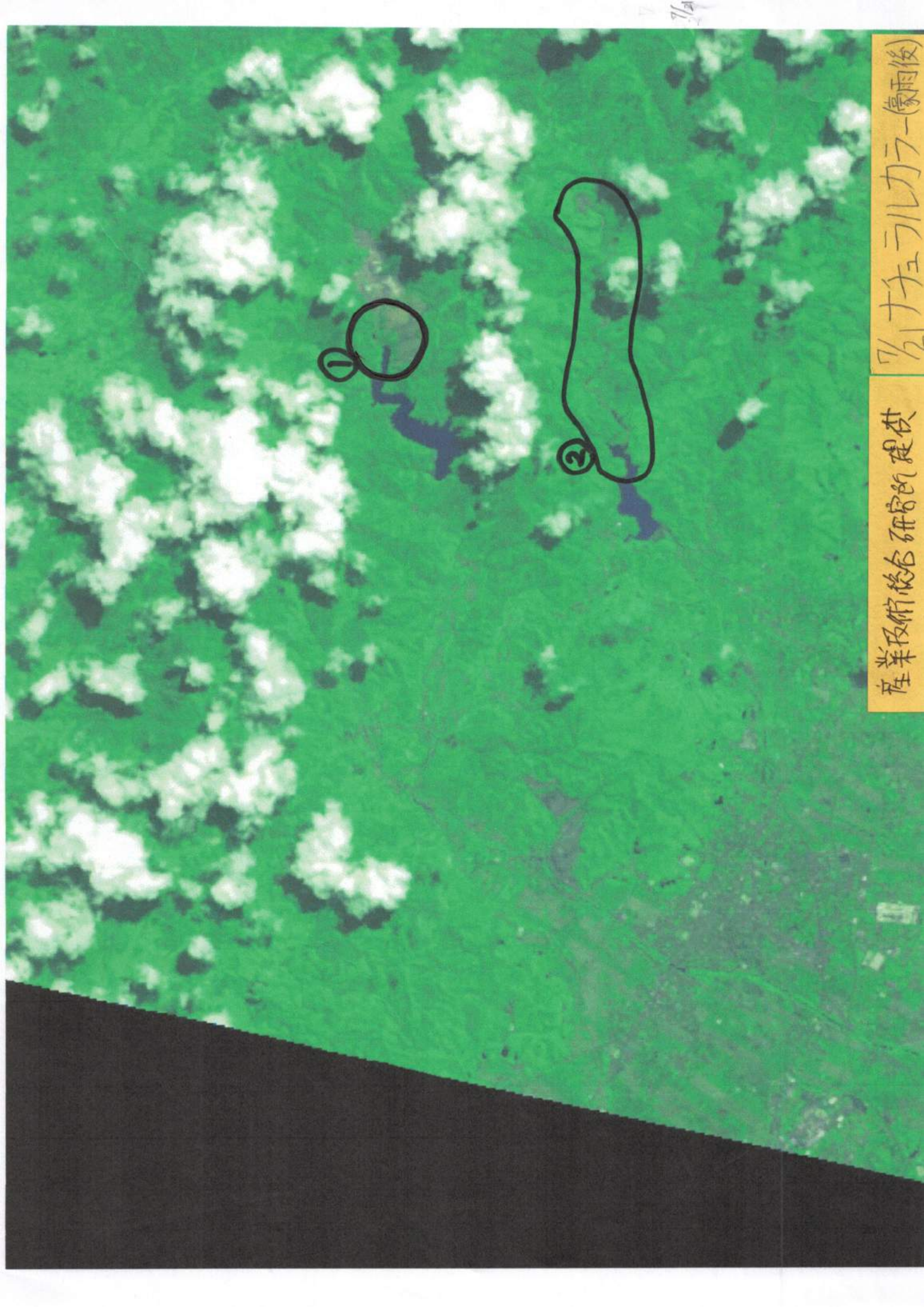
- ① 朝倉市
- ② 日田市
- ③ 玖珠町





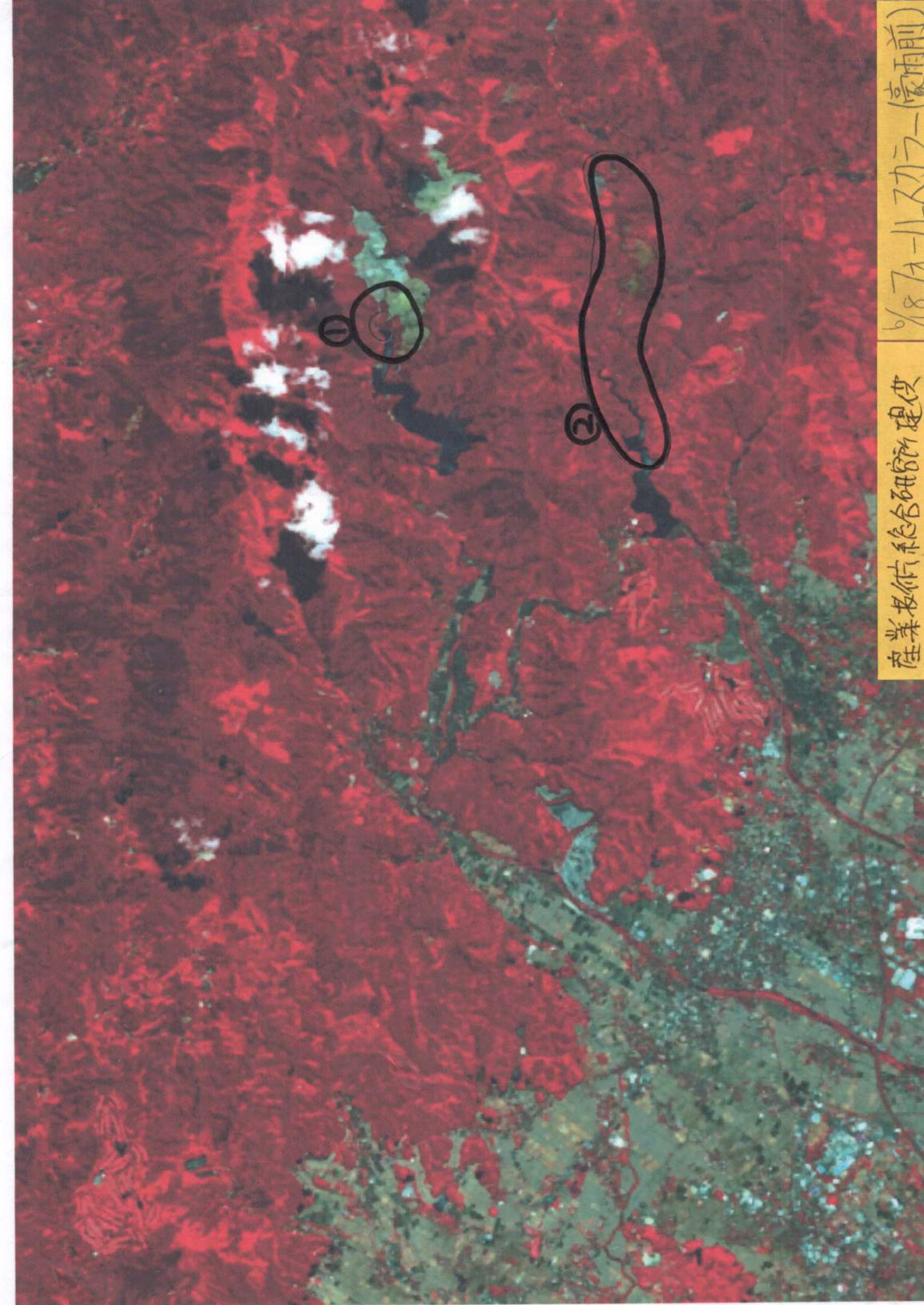
①

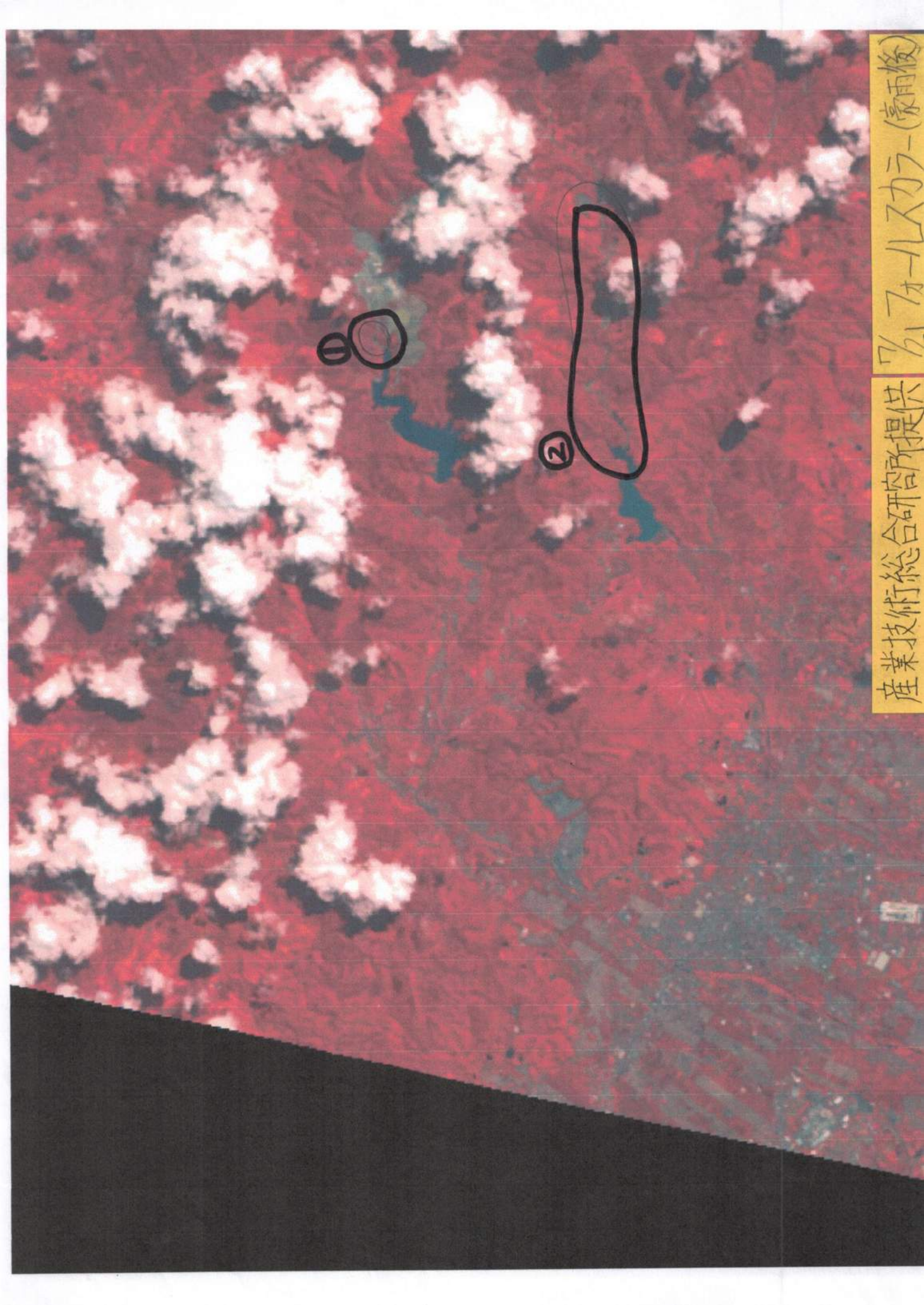
②



別十ヶ所カラ(豪雨後)

産業及情報総合研究所提供





①

②



產業及休旅總合研究所建設

ノコ川力三(豪雨前)



7/21 トルカワ (豪雨後)

産業技術総合研究所 建設